

PROJEKT

KUKANG

architektonická studie II

LOKACE

Zoologická zahrada

Ústí nad Labem

ZADAVATEL

Zoologická zahrada Ústí nad Labem

Drážďanská 23, 400 07 Ústí nad Labem
zoo@zoousti.cz

ZHOTOVITEL

JinJan s.r.o.

Štefánikova 229/5, 150 00 Praha 5
info@jin-jan.cz

A STÁVAJÍCÍ STAV

01	SITUACE - STÁVAJÍCÍ	1:250
02	PŮDORYS 1.PP - STÁVAJÍCÍ	1:150
03	PŮDORYS 1.NP - STÁVAJÍCÍ	1:150
04	FOTOGRAFIE	

B NAVRHOVANÝ STAV

01	SITUACE - NAVRHOVANÁ	1:250
02	PŮDORYS 1.PP - NAVRHOVANÝ	1:150
03	PŮDORYS 1.NP - NAVRHOVANÝ	1:150
04	PŮDORYS - KONSTRUKCE KROVU	1:150
05	ŘEZ A-A' a B-B' - NAVRHOVANÝ	1:150
06	MATERIÁLY	

C VIZUALIZACE

01	POHLED - PŘÍSTUP
02	POHLED - EXPOZICE
03	INTERIÉR - BISTRO

PROJEKT

KUKANG

architektonická studie II

LOKACE

Zoologická zahrada
Ústí nad Labem

ZADAVATEL

Zoologická zahrada Ústí nad Labem

Drážďanská 23, 400 07 Ústí nad Labem
zoo@zoousti.cz

ZHOTOVITEL

JinJan s.r.o.

Štefánikova 229/5, 150 00 Praha 5
info@jin-jan.cz

DATUM	FORMÁT	STRANY
12/2024	A3	13

OBSAH

OBSAH

ODDÍL	STRANA
A	00

01 IDENTIFIKACE

<i>projekt</i>	KUKANG architektonická studie
<i>lokace</i>	Zoologická zahrada Ústí nad Labem
<i>zadavatel</i>	Zoologická zahrada Ústí nad Labem, p.o Drážďanská 23, 400 07 Ústí nad Labem
<i>zhotovitel</i>	JinJan s.r.o. Štefánikova 229/5, 150 00 Praha 5

02 UMÍSTĚNÍ STAVBY

Řešený objekt se nachází v areálu zoologické zahrady v Ústí nad Labem na pozemcích:

<i>Parcelní číslo</i>	1210/1 a 1210/43
<i>Obec</i>	Ústí nad Labem [554804]
<i>Katastrální území</i>	Krásné Březno [775266]
<i>Číslo LV</i>	3886
<i>Vlastnické právo</i>	Statutární město Ústí nad Labem, Velká Hradební 2336/8, 400 01 Ústí nad Labem
<i>Právo hospodařit s majetkem obce</i>	Zoologická zahrada Ústí nad Labem, p.o., Drážďanská 454/23, 400 07 Ústí nad Labem
<i>Způsob ochrany nemovitosti</i>	nejsou evidovány žádné způsoby ochrany

03 STÁVAJÍCÍ STAV

Stávající objekt se nachází v západní části centrální zóny zoologické zahrady a v současné době slouží pouze jako chovatelské zázemí pro lemury kata. Z převážné části jsou prostory nevyužívané, provoz restaurace byl již ukončen. Okolí má spíše charakter otevřené, svažující se krajiny, kde se terén láme do strmého svahu. Rozptýlená zeleň a umístění nad centrální zalesněnou roklí ještě umožňuje výhledy do krajiny.

Budova půdorysného tvaru písmene L o rozměru 18x29 m, 1 podzemním a 1 nadzemním podlažím je ze severní strany usazena do terénu. Hlavní část objektu se sedlovou střechou sloužila pro provoz restaurace, ke které přiléhají dvě venkovní terasy. V podzemním podlaží se nachází veřejné toalety, přístupné pouze po schodišti, a expozice s chovatelským zázemím pro lemury. Pod boční terasou jsou v současnosti zcela nevyužívané prostory. Volné prostranství kolem objektu bývá v letních měsících využíváno pro pořádání hromadných akcí pro veřejnost.

Objekt dlouhodobě trpí četnými problémy - zatékáním vody do prostor toalet z přilehlé komunikace, zatékáním do expozice lemurů, která je umístěna pod terasou restaurace, a celkově špatným technickým stavem střešního pláště budovy.

V rámci projektové přípravy byl proveden inženýrskogeologický a stavebně-technický průzkum. Stávající základové poměry objektu jsou spíše nepříznivé - geologické prostředí s nízkou únosností a značnou stačitelností, zároveň velmi malá hloubka založení (převážně 0,4-0,5 m). Stropní průvlaky jsou v realizovaných průzkumných sondách tvořeny dvojicí ocelových válcovaných nosníků výšky 160-200 mm, opláštěvaných pevnou omítkou. Vlastní strop je tvořen prefabrikovanými železobetonovými deskami, které vykazují celkově spíše jen průměrnou pevnost betonu. Nosné stěny objektu jsou tvořeny zdivem z příčně děrovaných cihel, jehož pevnost v tlaku je celkově spíše jen středně příznivá a vykazuje lokální nehomogenitu vazby.

Z hlediska celkového technického stavu nebyly u objektu zjištěny závažné poruchy přímo ohrožující jeho statickou funkci. Jeho celkový stav je však nutno hodnotit spíše jako zanedbaný, s řadou dílčích poruch menšího významu a s celkově spíše jen nízkou hodnotou.

04 KONCEPT

Cílem návrhu je využít potenciál lokality a vytvořit pro návštěvníky nové, atraktivní expozice s ochranářským přesahem a vyřešit vedení páteřních tras a cirkulaci návštěvníků v rámci uzlového bodu okolo bistra a přilehlých expozic.

Projekt se týká modernizace a rozšíření stávajícího objektu a bude demonstrovat nový přístup v budování expozic v zoo Ústí nad Labem, který propojuje ochranu přírody ex situ a in situ. Vznikne moderní, chovně vzdělávací komplex v indonéském stylu, zaměřený na chov outloňů a luskounů, doplněný multifunkčním edukačním prostorem, bezbariérovými toaletami a občerstvením s celoročním provozem, čímž vyřeší absenci restauračního zařízení v horní části areálu. Součástí chovatelského zařízení bude i unikátní průchozí venkovní expozice s převráceným světelným režimem (nokturnárium). V centrální části a v návaznosti na bistro i edukační sál vznikne volné, kryté prostranství pro pořádání hromadných akcí pro veřejnost.

Vzhledem k technickému stavu objektu je uvažováno s vybouráním převážné části dispozice a zachováním nosných obvodových konstrukcí. Podrobnější technické zhodnocení stavu a technicko-ekonomické úvahy o rozsahu zachovaných konstrukcí budou provedeny v následujících projektových fázích.

05 NÁVRH

DISPOZICE

Základní členění je definováno nosnými obvodovými konstrukcemi stávajícího objektu, ke kterému budou dostavěny nové objemy, odpovídající svou formou a dispozičním uspořádáním požadavku investora na funkční prostředí.

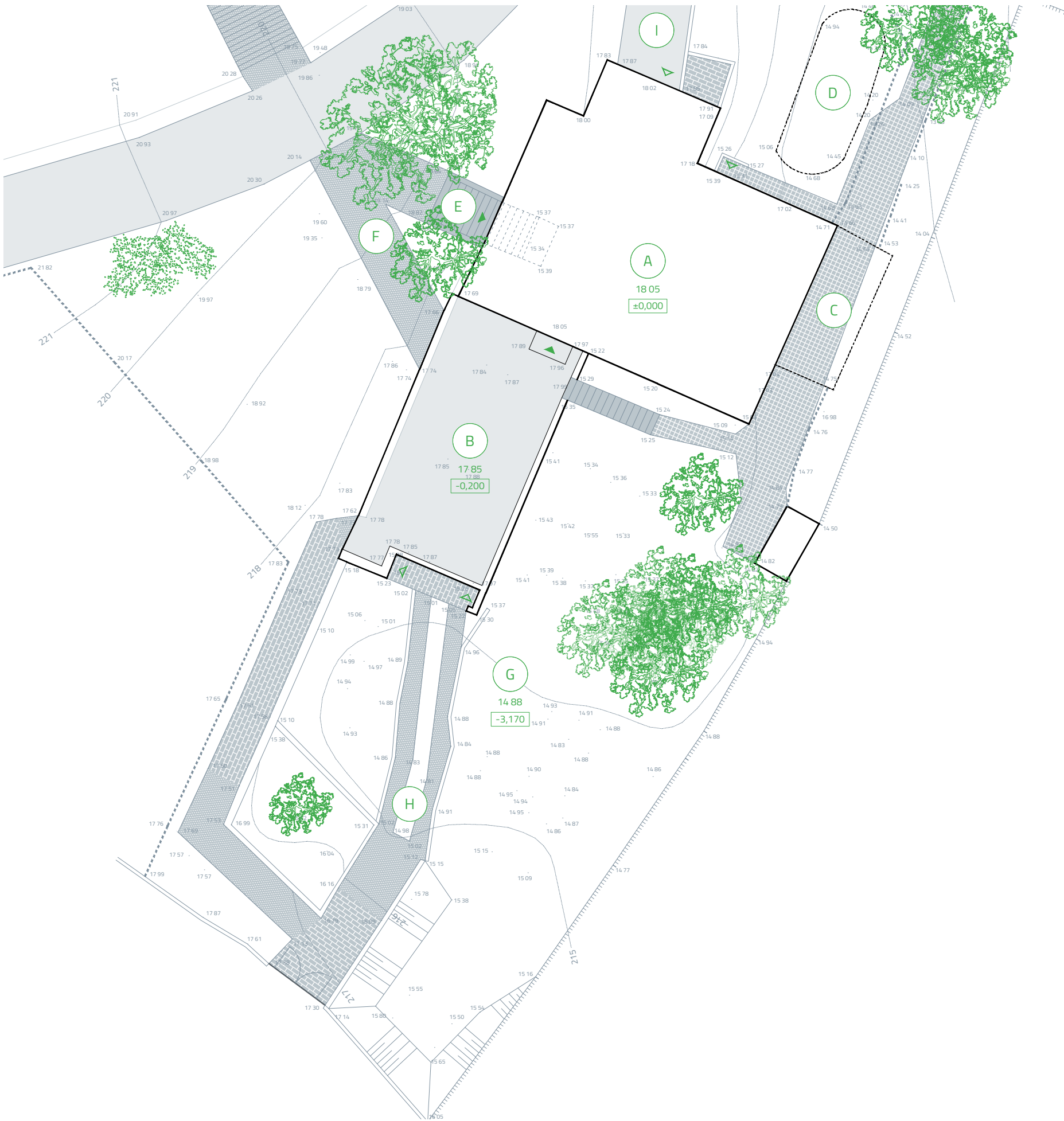
Stávající objekt bude v úrovni 1.PP dostavěn do půdorysného tvaru písmene U. Vytvoří tak centrální volné prostranství se vstupy do expozic, doplněné bambusovým porostem. Nová nástavba v úrovni 1.NP bude tvořena jednotlivými objemy v indonéském stylu, členěnými dle jejich funkčního využití. V pomyslných zádech objektu jsou situovány veřejné bezbariérové toalety a zázemí bistra včetně kuchyně, forma nových objemů je spíše uzavřená. Jihovýchodním směrem se objekt více otevírá, návrh uvažuje s prosklenými fasádami, umožňuje pohledy do zeleně v úrovni korun stromů a atraktivní výhledy do stávající venkovní expozice lemurů. Do těchto prostor je umístěn edukační sál a bistro s vyhlídkovou terasou. Těžištěm se stává zcela otevřený, avšak krytý prostor v centrální části pro pořádání hromadných akcí pro veřejnost. Spodní část stavby je z velké části zapuštěna do terénu, čehož návrh využívá - jsou zde umístěny vnitřní expoziční prostory s převráceným světelným režimem, chovatelské zázemí a v neposlední řadě unikátní prostor (nokturnárium), s perforovanými obvodovými konstrukcemi, aby byly uvnitř zajištěny klimatické podmínky venkovního prostředí, avšak stále s převráceným světelným režimem. Celkovou atmosféru dokresluje skulpturální pojetí fasády ve formě betonové imitace skal - návštěvník vstupuje do temných prostor expozic.

TZB

Objekt je napojen na stávající síť technické infrastruktury (kanalizace, vodovod, elektro). Technický stav i kapacita přípojek bude prověřena v následujících fázích projektových příprav. S ohledem na rozsah stavebních zásahů budou vnitřní rozvody provedeny zcela nové. Lze uvažovat i s napojením objektu na stávající areálové rozvody geotermální energie.

VOLNÁ PROSTRANSTVÍ

Cesty a zpevněné plochy jsou navrženy tak, aby byl uživatelský komfort v rovnováze s přírodním charakterem zoologické zahrady. Prioritou je bezpečný pohyb návštěvníka po areálu. Návrh je zpracovaný v návaznosti na Manuál cest 08/2023, který stanovuje principy aplikace konkrétních povrchů a skladeb na základě kategorizace tras a charakterových zón. S ohledem na větší koncentraci návštěvníků a souběh tras veřejných s trasami oblužnými a trasou zoovlaku je v prostoru u objektu navržena plocha pro zklidnění dopravy - stávající asfaltová cesta bude nahrazena dlážděním z žulových kostek se štípaným povrchem ve žluté barvě. Tento vymezený úsek bude zároveň sloužit jako ukazatel pokračování veřejné páteřní trasy, tvořené navigačním pásem z probarvovaného betonu v barvě pískovce a žulovými kostkami se štípaným povrchem ve žluté barvě. Ty budou v místech volných prostranství postupně přecházet do zpevněných ploch se zatrávněnými spárami a ostrovů s bujnou vegetací.



- LEGENDA:**
- A bistro
 - B terasa
 - C zastřešení prostoru před expozicemi
 - D klecový výběh
 - E vstup na toalety
 - F přístupová strmá rampa
 - G prostor s herními prvky
 - H obslužná trasa - zázemí expozic
 - I obslužná trasa - bistro

- LEGENDA POVRCHŮ:**
- stávající zpevněná cesta
žulové kostky, barva šedá
 - stávající zpevněná cesta
zámková dlažba
 - stávající zpevněná cesta
beton
 - stávající zpevněná cesta / terasa
asfalt
 - stávající schodiště
beton / dlažba

- LEGENDA OPLOCENÍ:**
- stávající oplocení
dřevěný plot
 - stávající oplocení
drátěný plot

- LEGENDA SYMBOLŮ:**
- vstup
návštěvnický
 - vstup
zaměstnanecký

PROJEKT
KUKANG
architektonická studie II

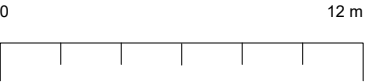
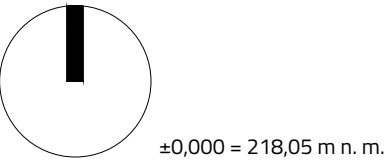
LOKACE
Zoologická zahrada
Ústí nad Labem

ZADAVATEL
Zoologická zahrada Ústí nad Labem

Drážďanská 23, 400 07 Ústí nad Labem
zoo@zoousti.cz

ZHOTOVITEL
JinJan s.r.o.

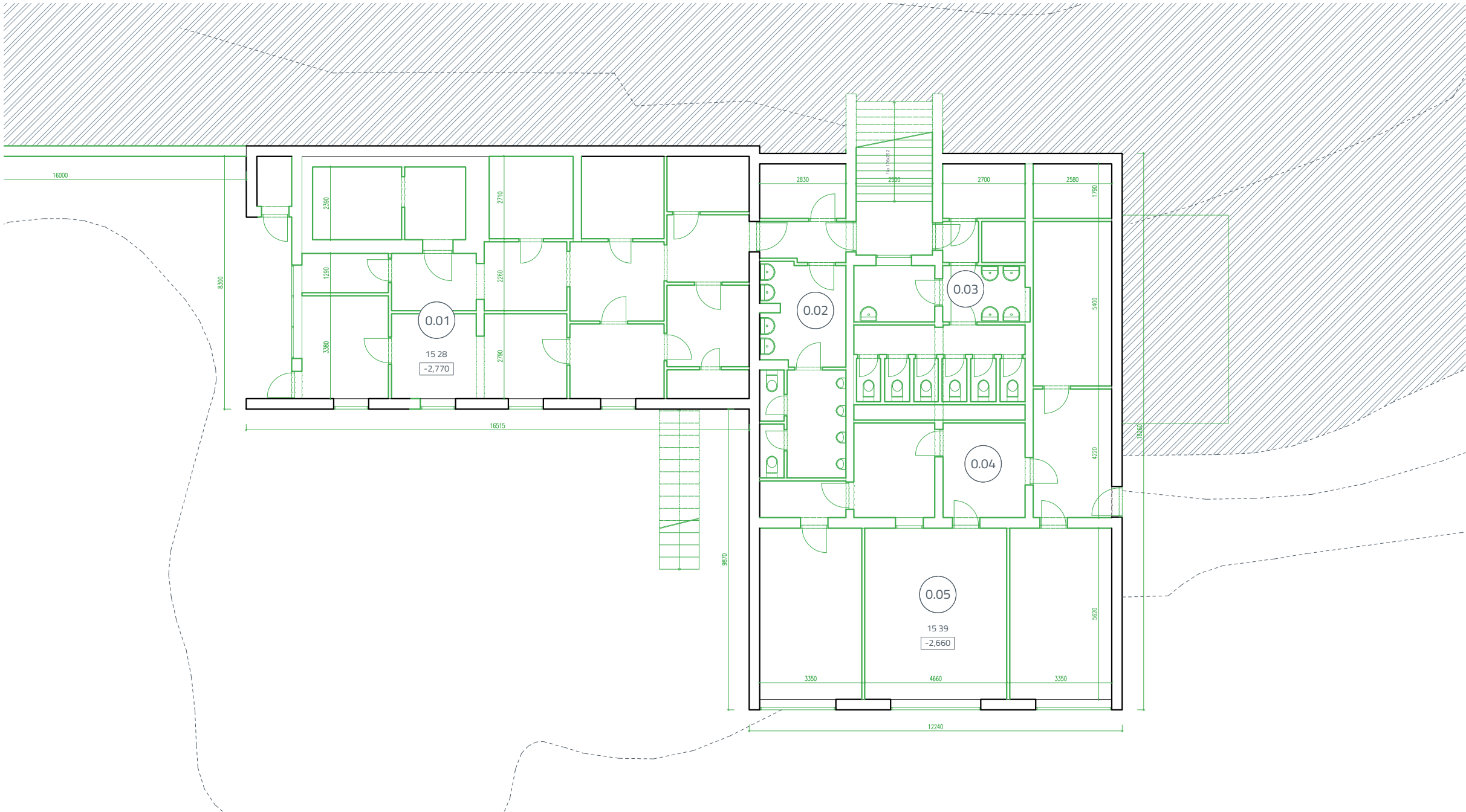
Štefánikova 229/5, 150 00 Praha 5
info@jin-jan.cz



DATUM 12/2024
FORMÁT A3
MĚŘÍTKO 1:250

OBSAH
SITUACE
stávající

ODDÍL A
STRANA 01



LEGENDA MÍSTNOSTÍ:

0.01	nevyužívané prostory	106 m ²
0.02	wc muži	30 m ²
0.03	wc ženy	32 m ²
0.04	zázemí - lemuři	47 m ²
0.05	vnitřní expoziční zázemí - lemuři	64 m ²
	celkem	279 m ²

LEGENDA KONSTRUKCÍ:

<div></div>	konstrukce původní, zachované
<div></div>	konstrukce původní, bourané

PROJEKT

KUKANG

architektonická studie II

LOKACE

Zoologická zahrada
Ústí nad Labem

ZADAVATEL

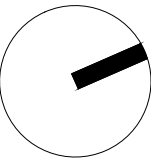
Zoologická zahrada Ústí nad Labem

Drážďanská 23, 400 07 Ústí nad Labem
zoo@zoousti.cz

ZHOTOVITEL

JinJan s.r.o.

Štefánikova 229/5, 150 00 Praha 5
info@jin-jan.cz



±0,000 = 218,05 m n. m.



DATUM	FORMÁT	MĚŘÍTKO
12/2024	A3	1:150

OBSAH

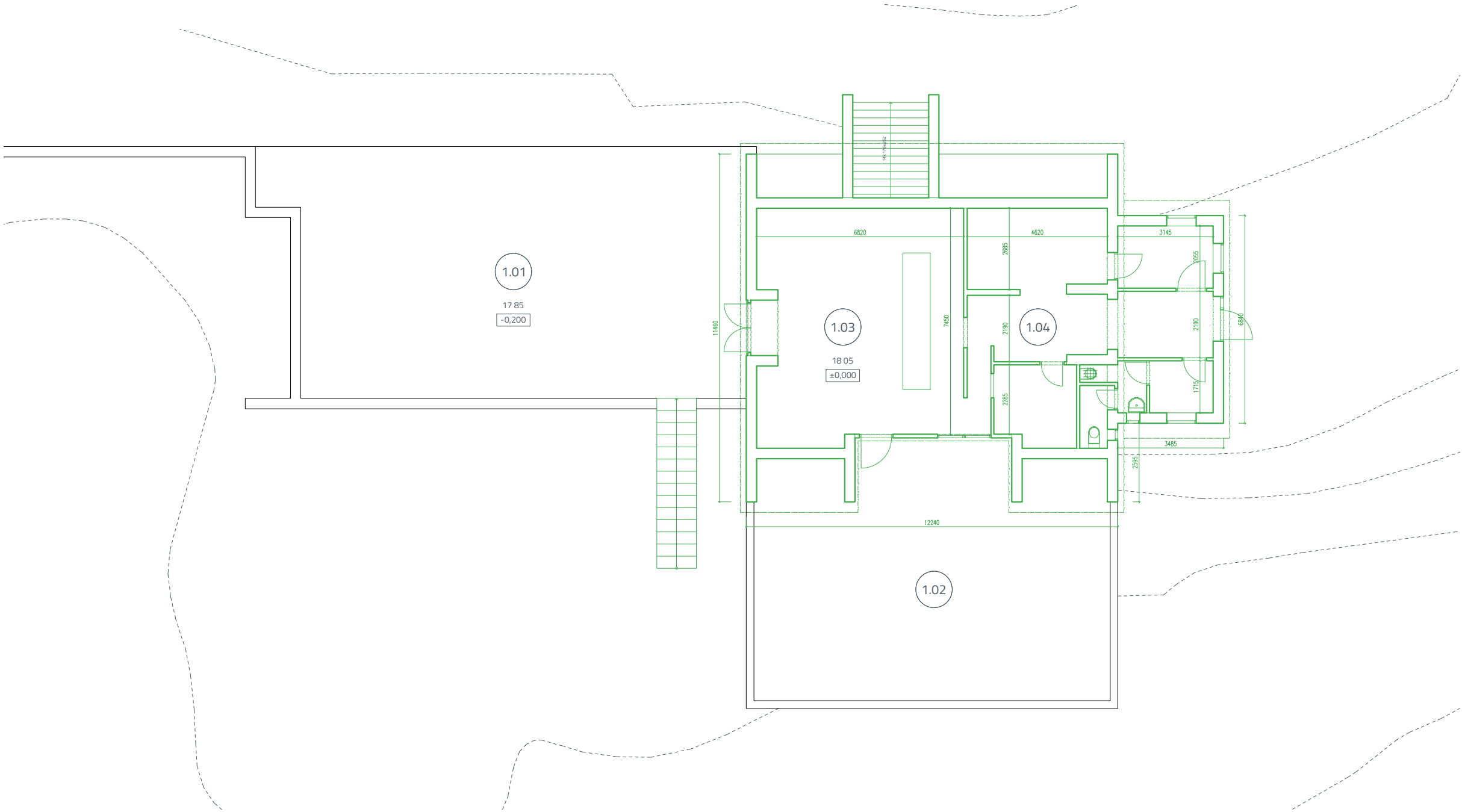
PŮDORYS 1.PP
stávající

ODDÍL

A

STRANA

02



LEGENDA MÍSTNOSTÍ:

1.01	terasa	125 m ²
1.02	terasa	86 m ²
1.03	bistro	52 m ²
1.04	zázemí bistra	55 m ²
	celkem	318 m ²

LEGENDA KONSTRUKCÍ:

<div></div>	konstrukce původní, zachované
<div></div>	konstrukce původní, bourané

PROJEKT

KUKANG

architektonická studie II

LOKACE

Zoologická zahrada
Ústí nad Labem

ZADAVATEL

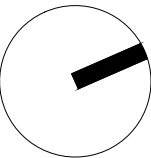
Zoologická zahrada Ústí nad Labem

Drážďanská 23, 400 07 Ústí nad Labem
zoo@zoousti.cz

ZHOTOVITEL

JinJan s.r.o.

Štefánikova 229/5, 150 00 Praha 5
info@jin-jan.cz



±0,000 = 218,05 m n. m.



DATUM	FORMÁT	MĚŘÍTKO
12/2024	A3	1:150

OBSAH

PŮDORYS 1.NP
stávající

ODDÍL

A

STRANA

03



PROJEKT
KUKANG
architektonická studie II

LOKACE
Zoologická zahrada
Ústí nad Labem

ZADAVATEL
Zoologická zahrada Ústí nad Labem

Drážďanská 23, 400 07 Ústí nad Labem
zoo@zoousti.cz

ZHOTOVITEL
JinJan s.r.o.

Štefánikova 229/5, 150 00 Praha 5
info@jin-jan.cz

DATUM	FORMÁT	MĚŘÍTKO
12/2024	A3	-

OBSAH
FOTOGRAFIE
stávající

ODDÍL	STRANA
A	04



- LEGENDA:**
- A bistro
 - B edukační prostor + wc
 - C krytá terasa
 - D venkovní výběhy, částečně zapuštěné v terénu
 - E vstup do expozice
 - F centrální prostor se vstupy do expozic
 - G stávající vstup do výběhu
 - H plocha zklidnění dopravy
 - I přístupové schodiště
 - J páteřní návštěvnická trasa
 - K nový obslužný vjezd
 - L obslužná trasa - zázemí expozic
 - M obslužná trasa - bistro

- LEGENDA POVRCHŮ:**
- zpevněná cesta**
žulové kostky, štipaný povrch, barva žlutá
 - navigační pás páteřní návštěvnické trasy**
beton, probarvený, barva pískovce
 - zpevněná prostranství**
žulové kostky se zatravněnou spárou, barva žlutá
 - terasa**
dřevěná prkna
 - schodiště**
beton
 - plochy vegetace**
botanizace

- LEGENDA OPLOCENÍ:**
- nové oplocení**
dřevěný plot
 - stávající oplocení**
drátěný plot

- LEGENDA SYMBOLŮ:**
- vstup**
návštěvnický
 - vstup**
zaměstnanecký

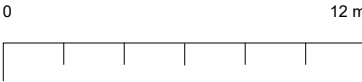
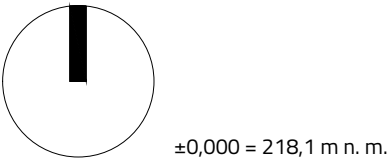
PROJEKT
KUKANG
architektonická studie II

LOKACE
Zoologická zahrada
Ústí nad Labem

ZADAVATEL
Zoologická zahrada Ústí nad Labem

Drážďanská 23, 400 07 Ústí nad Labem
zoo@zoousti.cz

ZHOTOVITEL
JinJan s.r.o.
Štefánikova 229/5, 150 00 Praha 5
info@jin-jan.cz

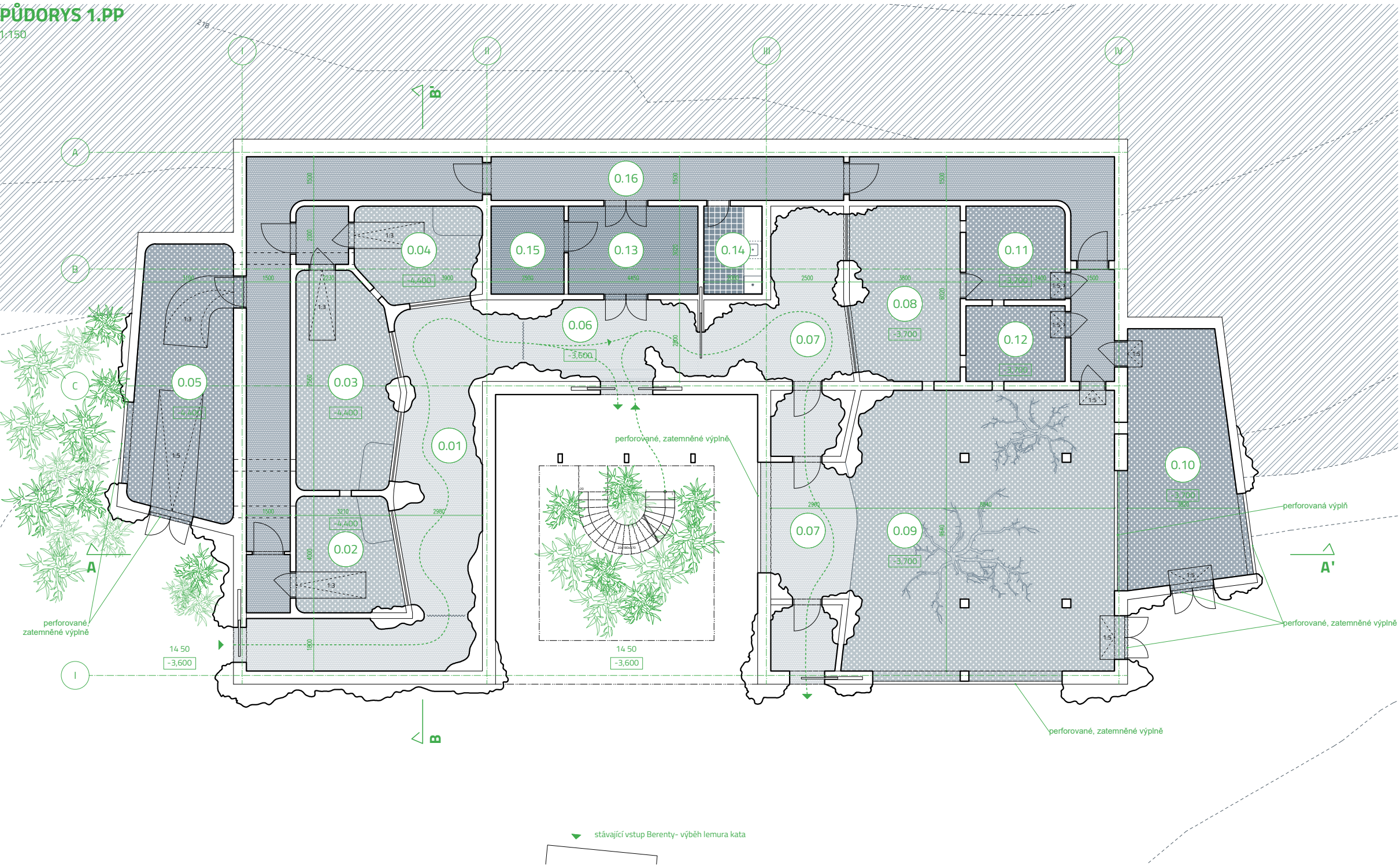


DATUM 12/2024
FORMÁT A3
MĚŘÍTKO 1:250

OBSAH
SITUACE
návrh

ODDÍL B
STRANA 01

PŮDORYS 1.PP
1:150



LEGENDA MÍSTNOSTÍ:

0.01	návštěvnícký prostor	49 m ²
0.02	vnitřní expoziční výběh - luskouni	14 m ²
0.03	vnitřní expoziční výběh - luskouni	24 m ²
0.04	vnitřní expoziční výběh - luskouni	14 m ²
0.05	venkovní neexpoziční výběh - luskouni	32 m ²
0.06	návštěvnícký prostor	18 m ²
0.07	návštěvnícký prostor	51 m ²
0.08	vnitřní expoziční výběh - outloňové	23 m ²
0.09	nokturnárium - outloňové	90 m ²
0.10	venkovní neexpoziční výběh - outloňové	34 m ²

0.11	vnitřní neexpoziční výběh - outloňové	11 m ²
0.12	vnitřní neexpoziční výběh - kančil	9 m ²
0.13	chovatelské zázemí	14 m ²
0.14	zázemí pro zaměstnance	6 m ²
0.15	technická místnost	8 m ²
0.16	chodby	79 m ²
celkem		476 m ²

PROJEKT
KUKANG
architektonická studie II

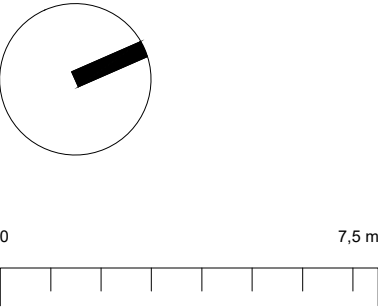
LOKACE
Zoologická zahrada
Ústí nad Labem

ZADAVATEL
Zoologická zahrada Ústí nad Labem

Drážďanská 23, 400 07 Ústí nad Labem
zoo@zoousti.cz

ZHOTOVITEL
JinJan s.r.o.

Štefánikova 229/5, 150 00 Praha 5
info@jin-jan.cz



DATUM
12/2024

FORMÁT
A3

MĚŘÍTKO
1:150

OBSAH
PŮDORYS 1.PP
navrhovaný

ODDÍL
B

STRANA
02

1:150

KUKANG

LOKACE

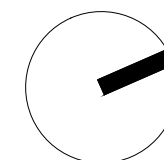
Ústí nad Labem

Zoologická zahrada Ústí nad Labem

Dražďanská 23, 400 07 Ústí nad Labem

JinJan s.r.o.

SteraHKOVA 229/5, 150 00 Praha 5
info@... .cz



0 7,5 m

DATUM	FORMAT	MERITRO
-------	--------	---------

navrhovaný

STRANA

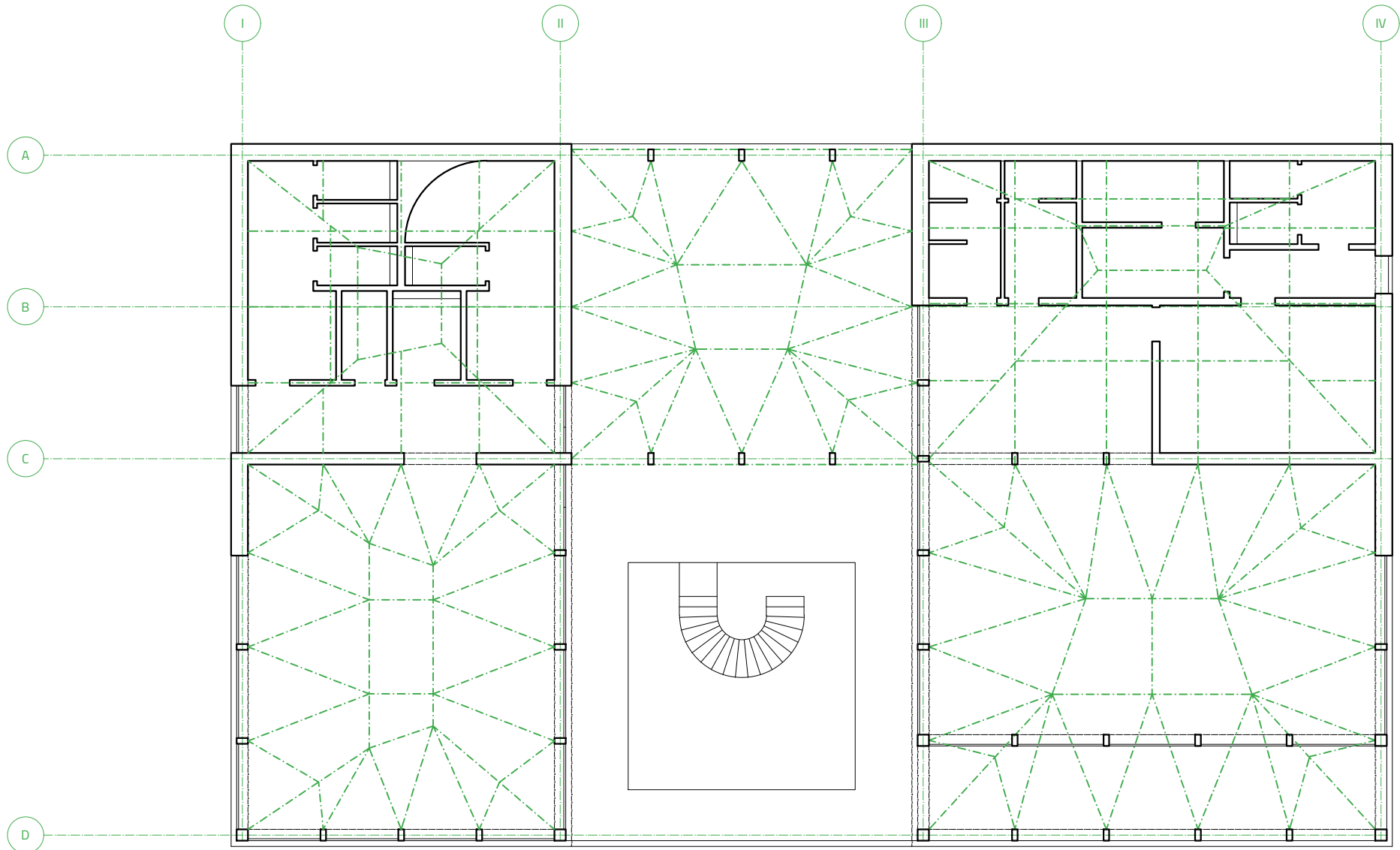
03

1.01	terasa	132 m ²
1.02	terasa - bistro	30 m ²
1.03	bistro	116 m ²
1.04	wc muži	7 m ²
1.05	wc ženy	7 m ²
1.06	kuchyně	22 m ²
1.07	sklady	13 m ²
1.08	šatny + wc zaměstnanci	6 m ²
1.09	úklid	2 m ²
1.10	chodba	6 m ²

celkem 483 m²

KONSTRUKCE KROVU

1:150



LEGENDA KONSTRUKCÍ:

- konstrukce svislé**
nosné, příčky
- konstrukce krovu**
schéma

PROJEKT
KUKANG
architektonická studie II

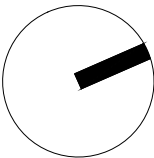
LOKACE
Zoologická zahrada
Ústí nad Labem

ZADAVATEL
Zoologická zahrada Ústí nad Labem

Drážďanská 23, 400 07 Ústí nad Labem
zoo@zoousti.cz

ZHOTOVITEL
JinJan s.r.o.

Štefánikova 229/5, 150 00 Praha 5
info@jin-jan.cz



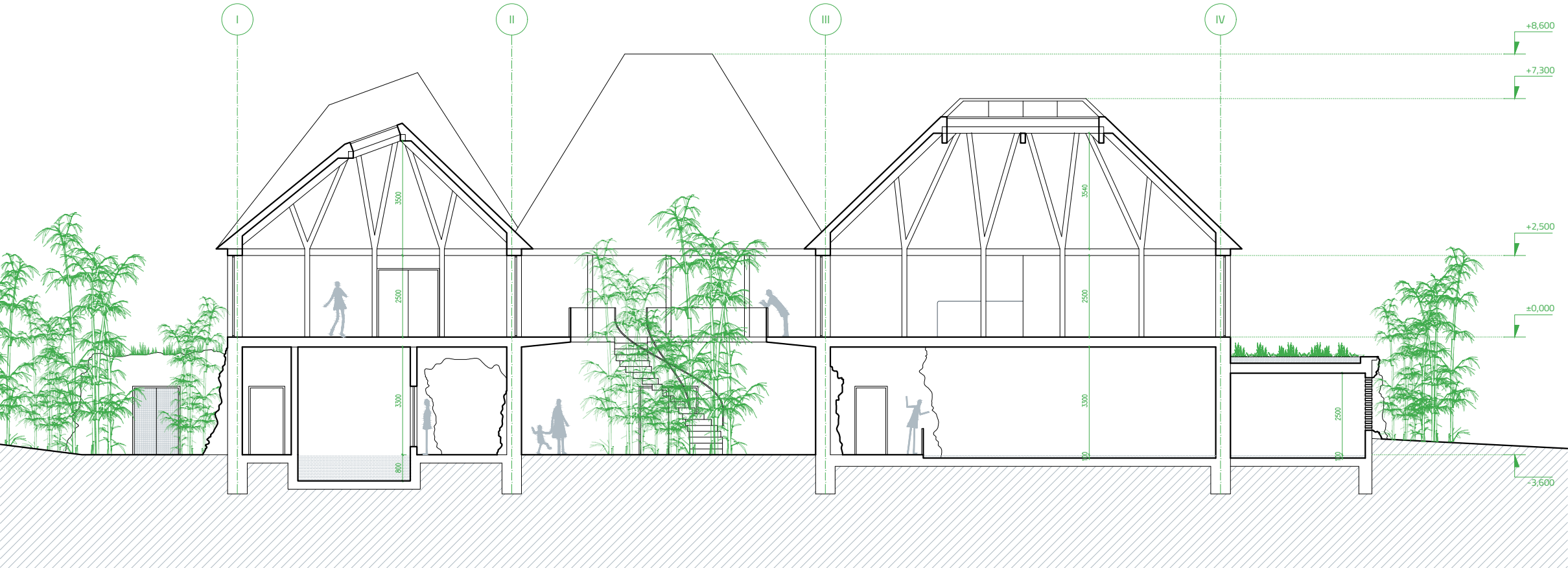
DATUM	FORMÁT	MĚŘÍTKO
12/2024	A3	1:150

OBSAH
KONSTRUKCE KROVU
schéma

ODDÍL	STRANA
B	04

ŘEZ A-A'

1:150



ŘEZ B-B'

1:150



PROJEKT

KUKANG

architektonická studie II

LOKACE

Zoologická zahrada
Ústí nad Labem

ZADAVATEL

Zoologická zahrada Ústí nad Labem

Drážďanská 23, 400 07 Ústí nad Labem
zoo@zoousti.cz

ZHOTOVITEL

JinJan s.r.o.

Štefánikova 229/5, 150 00 Praha 5
info@jin-jan.cz



DATUM	FORMÁT	MĚŘÍTKO
12/2024	A3	1:150

OBSAH

ŘEZ A-A' a B-B'
navrhovaný

ODDÍL

B

STRANA

05

botanizace
průchod bambusovým lesem



střechy
stylizace indonéské architektury,
slaměná krytina, světlíky



fasáda edukačního centra + bistra
prosklená, dřevěná



interiér edukačního centra + bistra
volný prostor, otevřený do krovu



zelené střechy
extenzivní / polointenzivní,
přechod do stávajícího terénu



PROJEKT

KUKANG
architektonická studie II

LOKACE

Zoologická zahrada
Ústí nad Labem

ZADAVATEL

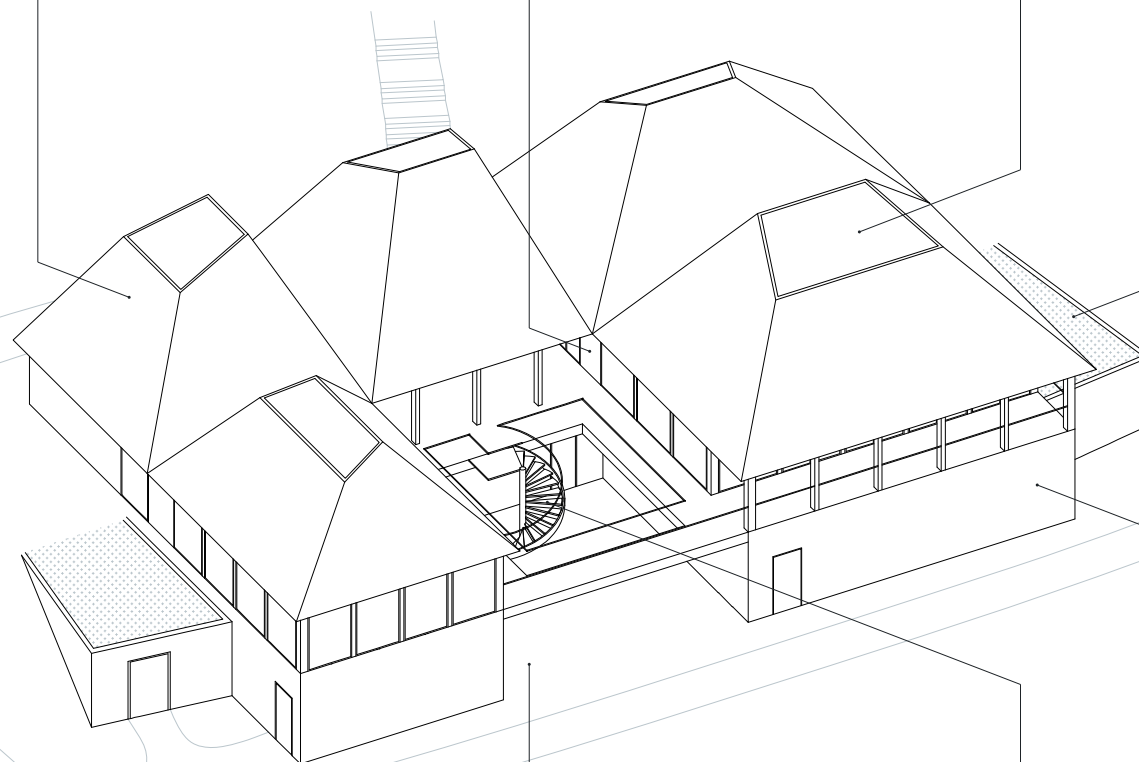
Zoologická zahrada Ústí nad Labem

Drážďanská 23, 400 07 Ústí nad Labem
zoo@zoousti.cz

ZHOTOVITEL

JinJan s.r.o.

Štefánikova 229/5, 150 00 Praha 5
info@jin-jan.cz



botanizace
otevřený prostor, nižší druhy vegetace



pátevní návštěvnická trasa
žulové kostky + navigační pás
z barveného betonu, barva pískovce



obslužné trasy + volná prostranství
žulové kostky se zatravněnou spárou, barva žlutá
postupný přechod do ploch zeleně



schodiště
točité, ocelové



fasáda expozic
perforovaná, betonová
imitace skal

DATUM

12/2024

FORMÁT

A3

MĚŘÍTKO

—

OBSAH

MATERIÁLY
reference

ODDÍL

B

STRANA

06

PROJEKT

KUKANG

architektonická studie II



OBSAH

POHLED - PŘÍSTUP
vizualizace

ODDÍL

C

STRANA

01

PROJEKT

KUKANG

architektonická studie II



OBSAH

POHLED - EXPOZICE
vizualizace

ODDÍL

C

STRANA

02

PROJEKT

KUKANG

architektonická studie II



OBSAH

INTERIÉR- BISTRO
vizualizace

ODDÍL

C

STRANA

03